



Part of the ESE World

# Etableringsvejledning

## FINNCONT® MODULE



PWS Danmark A/S  
Sigma 8C  
DK-8382 Hinnerup

Mail: [info@pwsas.dk](mailto:info@pwsas.dk)  
Tlf.: 7070 1173  
CVR nr.: 31 48 26 31

Før installationen påbegyndes skal du sørge for offentlighedens og arbejdernes sikkerhed på og omkring det pågældende område. Du skal være i besiddelse af evt. påkrævede tilladelser fra myndighederne.

Etableringsvejledningen beskriver de nødvendige informationer i forbindelse med installation/gravearbejde af PWS Module delvist nedgravede affaldsstationer.

Kontroller venligst, at alle materialer er til stede ved leveringen. Hvis der ikke er leveret nok materialer, eller hvis de leverede materialer ikke er korrekte, bedes du straks henvende dig til PWS Danmark A/S tlf. 7070 1173

PWS Danmark A/S garanterer for de leverede materialers kvalitet, samt for betonbrøndenes vandtæthed, under forudsætning af at etableringsvejledningen er fulgt. Inden start af gravearbejde, undersøg da altid følgende inden etablering.

- Er der søgt LER-oplysninger
- Skal der søges byggetilladelse/ gravetilladelse
- Evt. jordbundsprøver (bæreevne? / forurening?)
- Har renovationselskabet samt øvrige myndigheder har godkendt placeringen

## TRANSPORT OG MODTAGELSE AF BETONBRØNDE

PWS Danmark A/S varetager levering og stående aflæsning med kranbil på ønsket lokation i samarbejde med opgavekendt vognmand.



Ved varemottagelse af betonbrønne bedes modtager være opmærksom op følgende:

- Besigtigelse af leverede betonbrønne for brud og revner\*. Ved konstatering af fejl, kontakt da PWS straks.  
*\*Spor efter afforskalling er normalt og uden betydning for kvalitet og holdbarhed.*
- Evt. lånte monterede tætningslåg samt løftewire til anhug **er ikke tiltænkt til bortskaffelse**.  
PWS-montør vil sørge for hjemtagelse af disse ifm. slutmontering af beklædning og affaldssystemet.



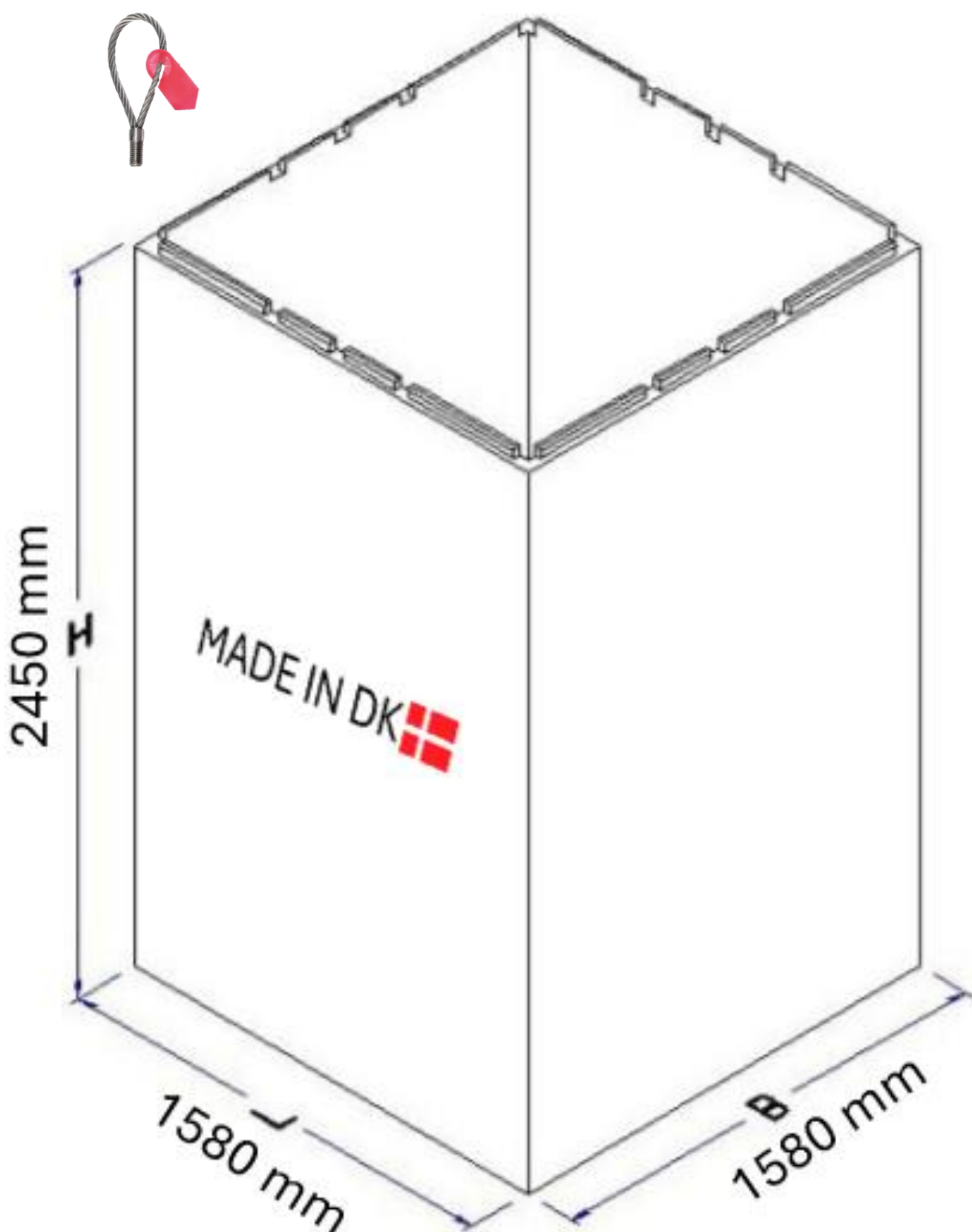
## BETONBRØNDENS VÆGT OG DIMENSION

### 5m<sup>3</sup> betonbrønd

- Vægt pr. betonbrønd ca. 3.000 kg.
- Højde: 2450 mm (+- 10mm)
- Længde: 1580 mm (+- 5mm)
- Bredde: 1580 mm (+- 5mm)

Der er i hvert øvre hjørne klargjort til påsætning af løftewire med M20 gevind til anhug ved nedsænkning i udgravningen.

Løftewire kan udleveres til låns i forbindelse med levering af betonbrønde.



# UDGRAVNING TIL BETONBRØNDE

Udgravningen skal passe til det relevante antal brønde samt opstillingsform.

Vi anbefaler at bruge grave-kasse pga. sikkerheden - alternativt skal udgravningen laves efter gældende forskrifter.

**Installationsdybden** er 1580mm (+ - 10 mm) i forhold til overkant til færdigt terræn.  
Dvs. 900 mm skal være synlig af betonbrønden når færdig belægning er lagt.

Bunden planeres, så den er i vater. Kontrollér med vaterpas eller laser.  
Komprimering for hver 200 mm. Pladevibrator må ikke være tungere end 100 kg.

## Udgravningens størrelse:

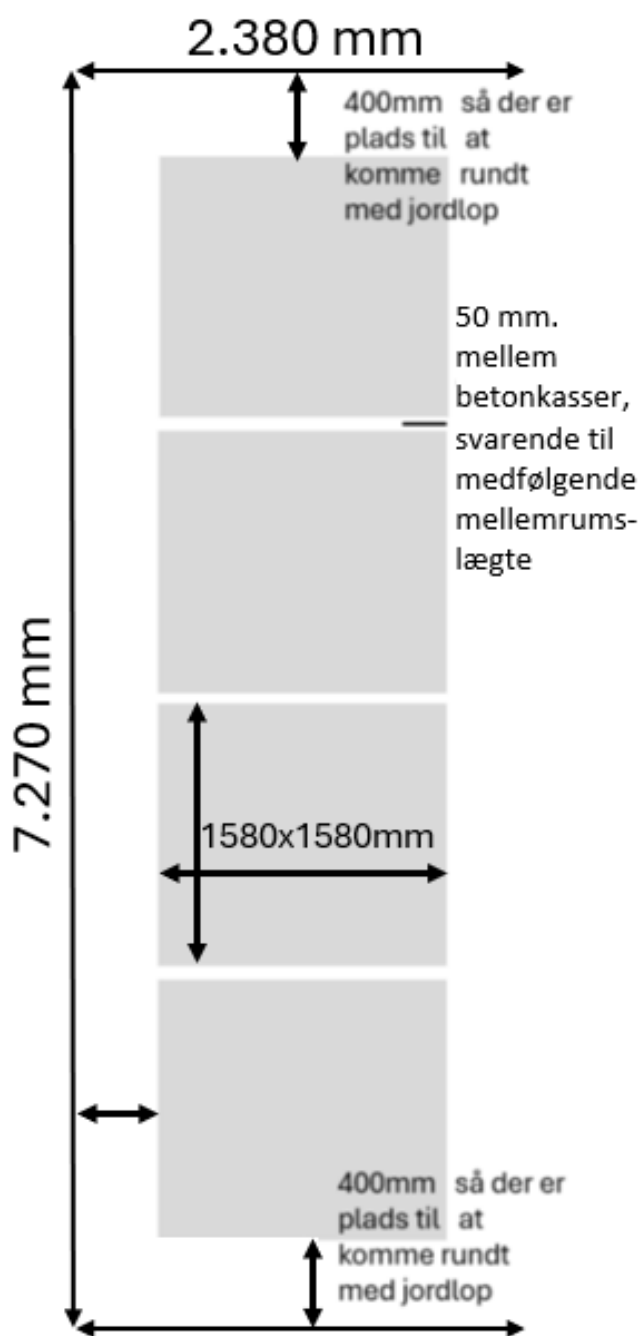
**Udgravningens bredde:** 2.380 mm svarende til betonbrøndens bredde + 400 mm. i hver side.

**Udgravnings længde:** Afhænger af antallet af betonbrønde.

Der skal påregnes 400 mm. i hver ende af udgravningen. Dertil 1580 mm. per betonbrønd samt 50 mm. mellem brøndene.

Visualiseringen til højre viser udgravningstørrelsen ved 4 betonbrønde på linje.  
(400+1580+50+1580+50+1580+50+1580+400)

Arbejdet er lettere og mere sikkert, jo mere arbejdsplads der er på stedet.



# NEDSÆTNING, MONTAGE OG REETABLERING

Betonbrøndene nedsænkes i udgravningen. Anhug i 4 monterede løftewire i øverste hjørner af betonbrønden.

Kontrollér at, løftewirer er i korrekt sikkerhedsmæssig stand forud for løft. Der benyttes kædesling med minimum 300 cm. længde.

Sørg for at kranens løftekapacitet kan håndtere betonbrøndens vægt på 3.000 kg.

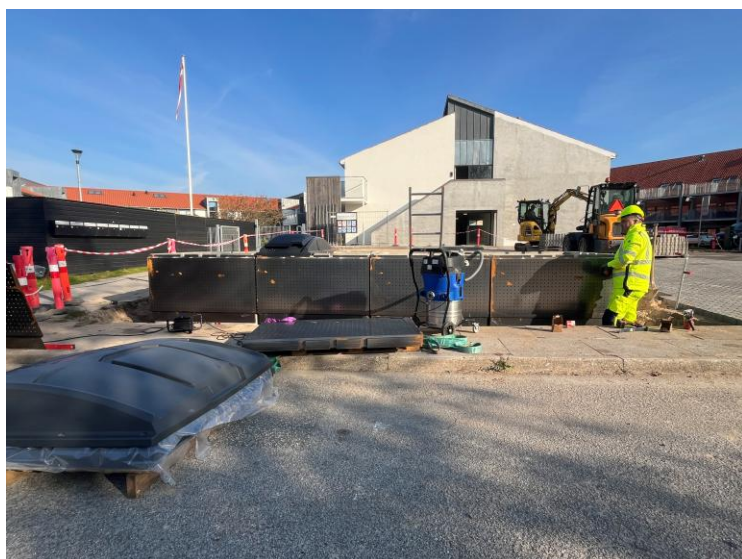


**Det er vigtigt** at betonbrøndene er i lod og flugter i længderetningen som en nødvendigt for korrekt at kunne montere beklædning samt at indkastlåget passer korrekt. Dette sikres ved kontrol med vaterpas. Husk opfyldning med sand mellem betonbrøndene.

Mindre afvigelser på få mm. vil kunne udlignes ifm. beklædningsarbejdet, men hvis afvigelsen er stor, kan gensætning være nødvendigt.

Inden afsluttende belægning skal PWS Danmark A/S have monteret beklædning, så det er muligt for PWS-montøren at komme til med monteringsredskaber.

Alternativt kan der lægges belægning – forudsat at der friholdes for belægning i en afstand af 300 mm fra betonbeholderen. Den sidste del af belægningen kan så først laves færdig efter, at PWS Danmark har monteret sidebeklædningen.



Sørg for afdækning af betonbrøndens top indtil beklædningsarbejdet. Medfølgende lånte tætningsspånplader vil sikre, at betonbrønde er rene og klar til beklædningsmontage af PWS montør.

Generelle spørgsmål og/eller bemærkning bedes rettet til:

**PWS Danmark A/S**

Sigma 8C

8382 Hinnerup

Tlf.: 7070 1173

E-mail: [info@pwsas.dk](mailto:info@pwsas.dk)



Part of the ESE World